



CENTRE TÀNDEM DE RIPOLL

INFORMACIÓ SOBRE AJUDES PER A FAMÍLIES AMB MENORS

CENTRE TÀNDEM - 972 70 03 84

C/Vallfogona, 5 · 17500 Ripoll

centretandem@fundaciomap.com

<https://centretandem.fundaciomap.org>



Serveis a la infància

PRESTACIÓ PER A FAMÍLIES AMB INFANTS (PER NAIXEMENT, ADOPCIÓ, TUTELA O ACOLLIMENT)

- Ofereix suport econòmic a les famílies en què hagi tingut lloc el naixement, adopció, tutela o acolliment d'un o més infants i que no superin un determinat nivell d'ingressos, per tal de prevenir situacions de vulnerabilitat.
- Cal tramitar-ho dins el termini d'un mes després del naixement, adopció, tutela o acolliment de l'infant.

Més informació: oficina d'Afers Socials i Família, C/del Doctor Raguer, 20. Ripoll o web www.gencat.cat.

PRESTACIÓ ECONÒMICA FAMILIAR DE PAGAMENT ÚNIC PER PART O PER ADOPCIÓ MÚLTIPLES

- Prestació econòmica de pagament únic que es concedeix per tal de compensar, en part, l'augment de despeses que produeix en les famílies el naixement o l'adopció simultània de dos fills o més.

Més informació: oficina de la Seguretat Social o la web www.seg-social.es



PRESTACIÓ FAMILIAR DE PAGAMENT ÚNIC PER NAIXEMENT O ADOPCIÓ (FAMÍLIES MONOPARENTAL, NOMBROSES, PROGENITORS AMB DISCAPACIAT)

- Prestació econòmica de pagament únic que es reconeix pel naixement o adopció en famílies nombroses, monoparentals o en famílies on els progenitors pateixin una discapacitat igual o superior al 65% sempre que no és superin un determinat nivell d'ingressos.

Més informació: oficina de la Seguretat Social o la web www.seg-social.es

PRESTACIÓ PER A FILL/A O MENOR A CÀRREC EN RÈGIM D'ACOLLIMENT FAMILIAR PERMANENT O GUARDA AMB FINS D'ADOPCIÓ

- Permet compensar econòmicament les despeses que es produeixen en les famílies pel naixement, l'adopció, l'acolliment o la guarda amb fins d'adopció d'un menor.

Més informació: oficina de la Seguretat Social o la web www.seg-social.es



AMPLIACIÓ DEL PERMÍS PER MATERNITAT EN CAS DE NAIXEMENT DE FILLS PREMATURS

- En els casos de parts prematurs i en els quals, per qualsevol altra causa, el nadó hagi de restar hospitalitzat a continuació del part, la percepció del subsidi per maternitat es pot computar (a petició del pare o de la mare, segons qui sigui el beneficiari) des de la data de l'alta hospitalària del nadó.
- Si l'hospitalització té una durada superior a 7 dies, s'amplia la durada del permís per maternitat tants dies com el nadó resti hospitalitzat, amb un màxim de 13 setmanes addicionals.

Més informació: oficina de la Seguretat Social o la web www.seg-social.es

COMPLEMENT D'AJUDA PER LA INFÀNCIA / AJUDA PER A LA INFÀNCIA (API)

- Prestació econòmica que es reconeix a les unitats de convivència que inclouen menors d'edat entre els seus membres, sempre que els ingressos computables siguin inferiors al límit establert per llei, tant d'ingressos com de patrimoni.
- Consisteix en un complement mensual per cada menor d'edat membre de la unitat de convivència.
- Les famílies que perceben l'IMV o l'hagin sol·licitat així com els beneficiaris de l'assignació econòmica per fill o menor a càrrec sense discapacitat o amb discapacitat inferior a 33% rebran aquest complement sense haver de presentar cap sol·licitud.

Més informació: oficina de la Seguretat Social o la web www.seg-social.es

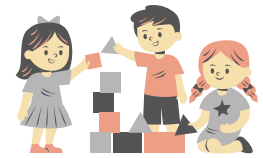
TÍTOL DE FAMÍLIA MONOPARENTAL

- Família formada per un/una o més fills/filles menors de 21 anys, majors de 21 anys si tenen reconeguda una discapacitat igual o superior al 33% i menors de 26 anys si estan estudiant, que conviuen i depenen econòmicament d'una sola persona.
- Aquest títol atorga una sèrie de beneficis, avantatges fiscals i bonificacions.

Més informació: oficina d'Afers Socials i Família o web www.gencat.cat



TÍTOL DE FAMÍLIA NOMBROSA



- Família formada:
 - Per un o dos ascendents amb tres fills/es o més siguin comuns o no.
 - Per un o dos ascendents amb dos fills/es, siguin comuns o no, i que un dels infants tingui reconeguda una discapacitat igual o superior al 33%.
 - Un o dos ascendents amb dos fills/es, siguin comuns o no, quan tots dos ascendents tinguin reconeguda una discapacitat igual o superior al 33%, cadascun d'ells, o almenys un d'ells tingui un grau de discapacitat igual o superior al 65%.
 - Progenitors separats o divorciats, amb tres fills o més al seu càrrec, siguin comuns o no, encara que estiguin en diferents unitats familiars, sempre que es trobin sota la seva dependència econòmica.
 - Dos o més germans o germanes orfes de pare i mare sotmesos a tutela, acolliment o guarda que convisquin amb la persona tutora, acollidora o guardadora, però que no depenguin econòmicament d'aquesta.
 - Tres o més germans o germanes orfes de pare i mare, majors de divuit anys, o dos si un d'ells té reconeguda una discapacitat, que convisquin i tinguin una dependència econòmica entre ells.
 - Una persona progenitora amb dos fills o filles, quan hagi mort l'altra persona progenitora.
- Permet gaudir d'avantatges davant diverses institucions, entitats i establiments comercials.

Més informació: oficina d'Afers Socials i Família o web www.gencat.cat

AJUDES PUA DE TRANSPORT PER ASSISTIR AL CDIAP



- Es tracta d'una ajuda econòmica per cobrir el cost del desplaçament o el transport per assistir a determinats serveis, entre ells els serveis d'atenció precoç o CDIAP.
- Poden sol·licitar-la les famílies dels infants que viuen en poblacions diferents a la què es troba ubica el centre (CDIAP) i que requereixen desplaçament per rebre atenció al seu fill/a.
- Per a la realització del tràmit és important que **l'infant disposi de DNI/NIE i que sigui titular d'un número de compte.**
- La convocatòria per accedir a aquesta ajuda és anual.

FONS DE GARANTIA DE PENSIONS I PRESTACIONS



- Dirigit a persones que es troben en una situació de precarietat econòmica, que tinguin reconegut judicialment el dret a percebre una pensió compensatòria i/o d'aliments que resulta ser impagada per la persona obligada al pagament. També si poden acollir els fills i filles menors o majors d'edat amb un grau igual o superior al 65% de discapacitat.

- És requisit indispensable que les persones beneficiàries resideixin legalment a Catalunya i ho hagin estat fent durant cinc anys, dos dels quals han de ser immediatament anteriors a la data de presentació de la sol·licitud. La persona beneficiària a de tenir uns ingressos inferiors a 1,5 vegades l'IRSC. A aquesta limitació s'ha d'aplicar-hi un increment del 0,3 per cada càrrega familiar acreditada.
- Prestació amb caràcter de bestreta i ha de ser retornada si la persona obligada satisfà el deute que estableix la resolució judicial corresponent.
- El termini màxim de prestació és de 18 mesos de forma contínua o discontinua.

Més informació: oficina d'Afers Socials i Família o web www.gencat.cat

RENDA GARANTIDA DE CIUTADANIA (RGC)

- Prestació social, de naturalesa econòmica i percepció periòdica, a través de la qual s'asseguren els mínims d'una vida digna a les persones i unitats familiars que es troben en situació de pobresa per tal de promoure la seva autonomia i participació activa en la societat.
- La poden sol·licitar aquelles persones que no disposen de recursos o els que tenen són insuficients per cobrir les necessitats bàsiques, sempre que compleixin una sèrie de requisits.

Més informació: oficina d'Afers Socials i Família o web www.gencat.cat

INGRÉS MÍNIM VITAL (IMV)

- Prestació dirigida a prevenir el risc de pobresa i exclusió social de les persones que té per objectiu garantir un nivell mínim d'ingressos així com també millorar les oportunitats per a la inclusió social i laboral de les persones que es troben en situació de vulnerabilitat econòmica.
- Per sol·licitar-la cal tenir residència a l'estat espanyol, estar en situació de vulnerabilitat econòmica (d'acord amb els criteris establerts), haver sol·licitat prèviament les pensions i prestacions a què cada persona tingués dret i estar inscrit com a demandant d'ocupació.

Més informació: oficina de la Seguretat Social o la web www.seg-social.es



SUBVENCIONS PER AL PAGAMENT DEL LLOGUER O CESSIÓ D'ÚS PER A JOVES FINS A 36 ANYS

- Dirigit a persones físiques, joves de 35 anys o menys, que siguin titulars d'un contracte de lloguer o de cessió d'ús de l'habitatge o habitació que constitueixi el seu domicili habitual i permanent, en el territori de Catalunya i compleixin els requisits de la convocatòria.
- La convocatòria s'obre durant el període d'un mes de forma anual.

Més informació: a l'Oficina d'Habitatge del vostre municipi, a l'Agència d'Habitatge de Catalunya o a la pàgina web www.gencat.cat

SUBVENCIONS PER AL PAGAMENT DEL LLOGUER O CESSIÓ D'ÚS PER A PERSONES MAJORS DE 36 ANYS

- Dirigit a persones físiques, entre 36 i 64 anys, que siguin titulars d'un contracte de lloguer o de cessió d'ús de l'habitatge o habitació que constitueixi el seu domicili habitual i permanent al territori de Catalunya i compleixin els requisits de la convocatòria.
- La convocatòria s'obre durant el període d'un mes de forma anual.

Més informació: a l'Oficina d'Habitatge del vostre municipi, a l'Agència d'Habitatge de Catalunya o a la pàgina web www.gencat.cat

ASSISTÈNCIA JURÍDICA GRATUÏTA

- Servei públic que garanteix el dret a obtenir defensa i representació gratuïtes per advocat i procurador quan la persona immersa en un procediment judicial acredita insuficiència de recursos per litigar i litiga en defensa de drets o interessos propis.
- Prestat pels col·legis d'advocats i procuradors a través del servei d'orientació jurídica i el torn d'ofici, amb el suport del Departament de Justícia.

Més informació: consultar el Departament de Justícia, Drets i Memòria o a la web www.gencat.cat.

BO SOCIAL DE L'ELECTRICITAT

- Consumidors vulnerables que compleixen els requisits establerts. El descompte és del 25% per a consumidors vulnerables i del 40% per als consumidors vulnerables severos.
- Per poder-lo sol·licitar cal complir el següents requisits:
 - Tenir contractat el preu voluntari per el petit consumidor (PVPC). El PVPC és el contracte elèctric establert per el govern en el qual pagues per l'energia consumida el preu d'energia del mercat, impostos i peatges, sense incloure altres productes addicionals.

- Cal complir amb una sèrie de requisits econòmics establerts per llei. Tenen condicions especials les llars on resideixi en la unitat de convivència una persona amb grau de discapacitat reconeguda igual o superior al 33% o una persona amb grau II o III reconegut de dependència, o les llars en què algun membre de la unitat de convivència acrediti ser víctima de violència de gènere o víctima de terrorisme.
 - Tenir reconegut el títol de família nombrosa.
 - Que tots els membres que tinguin ingressos en la unitat de convivència siguin pensionistes del Sistema de la Seguretat Social (jubilació o incapacitat permanent).
 - Ser beneficiari de l'Ingrés Mínim Vital.
- Per tramitar el bo social cal contactar amb la companyia d'electricitat.

Més informació: consultar amb la subministradora o a nivell d'informació general a la pàgina www.gencat.cat

COMPLEMENT DE PENSIONS CONTRIBUTIVES PER LA REDUCCIÓ DE LA BRETXA DE GÈNERE

- Prestació econòmica destinada a les dones que hagin tingut un o més fills/es i que siguin beneficiàries d'una pensió contributiva de jubilació, d'incapacitat permanent o de viudetat, reconegudes a partir del 4 de febrer del 2021. Tindran dret a un complement per cada fill o filla, degut a la incidència que, amb caràcter general, té la bretxa de gènere en l'import de les pensions contributives de la Seguretat Social de les dones.
- Aquest complement serà vigent mentre la bretxa entre les pensions contributives d'homes i dones sigui igual o superior al 5%.
- Per a cobrar la prestació cal complir una sèrie de requisits.
- Es pot sol·licitar juntament al tràmit de la pensió.

Més informació: oficina de la Seguretat Social o la web www.seg-social.es

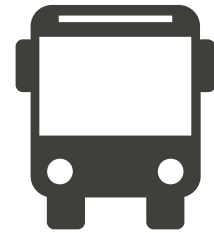
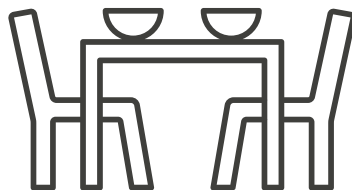
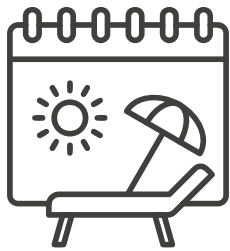
BENEFICIS FISCALS EN L'IMPOST SOBRE LA RENTA DE LES PERSONES FÍSiques (IRPF)

Aplicables en els següents supòsits sempre que es compleixin els requisits:

- Deducció fiscal en el tram autonòmic de l'IRPF per naixement o adopció del primer fill i posteriors.
- Deducció fiscal en el tram autonòmic de l'IRPF per lloguer de l'habitatge habitual.
- Reducció del tipus impositiu aplicable a l'impost sobre transmissions patrimonials en l'adquisició d'habitatge per a famílies nombroses i per famílies monoparentals.

- Reducció del tipus impositiu aplicable en l'Impost sobre transmissions patrimonials per a l'adquisició d'habitatge habitual per a persones discapacitades.
- Reducció del tipus impositiu aplicable en l'Impost sobre transmissions patrimonials per a l'adquisició de l'habitatge habitual d'un jove de 32 o menys anys.
- Desgravació familiar estatal en l'IRPF. Mínim personal i familiar.
- Deducció per maternitat per a mares treballadores amb fills menors de 3 anys a càrrec.
- Deducció per a maternitat per a mares treballadores per a les despeses de guarderia.
- Deducció per família nombrosa o monoparentals amb dos fills a càrrec.
- Deducció per persones amb discapacitat a càrrec

Més informació: dirigir-se a l'oficina de l'Agència Tributària de Catalunya o a la web www.atc.gencat.cat o a l'oficina de l'Agència Tributària Estatal o a la web: www.sede.agenciatributaria.gob.es



PROGRAMA VACANCES EN FAMÍLIA

- És un programa impulsat pel Departament de Drets Socials amb l'objectiu de potenciar i fomentar el lleure familiar durant les vacances d'estiu, Setmana Santa, ponts i caps de setmana.
- Dirigit a totes les famílies residents a Catalunya amb fills i filles fins als 17 anys d'edat inclosos en el moment de gaudir de l'estada.
- Convocatòria anual.

Més informació: oficina d'Afers Socials i Família o web www.gencat.cat

AJUTS INDIVIDUALS DE MENJADOR

- L'alumnat escolaritzat en centres de titularitat pública - d'ensenyaments obligatoris i de segon cicle d'educació infantil- pot sol·licitar un ajut individual de menjador que en cobreixi el cost total o parcial.
- Aquestes ajudes es gestionen des dels consells comarcals i la convocatòria és anual.

AJUTS INDIVIDUALS PER A DESPLAÇAMENT EN TRANSPORT ESCOLAR

- A l'alumnat que no pot gaudir de la gratuïtat del servei escolar de transport, se li pot atorgar un ajut individual de desplaçament en atenció a les condicions geogràfiques de la zona, la distància que hi ha del domicili familiar al centre docent i la situació socioeconòmica de les famílies.
- El pare, la mare o el tutor de l'alumne ha de presentar a la direcció del centre docent una sol·licitud de l'ajut en què s'exposin els motius de la seva demanda i la justificació de la despesa que els representa el desplaçament escolar.

BEQUES I AJUTS A L'ESTUDI

- Ajuts per als alumnes que cursin ensenyaments de batxillerat, formació professional i estudis universitaris i superiors. Així com l'alumnat d'educació infantil, educació especial i altres estudis.
- Hi ha diferents beques segons els diferents tipus i nivells d'ensenyament.
- L'import de les beques varia en funció de la situació econòmica en què es trobin l'alumne/a i la seva família, i els barems que estableix cada convocatòria.

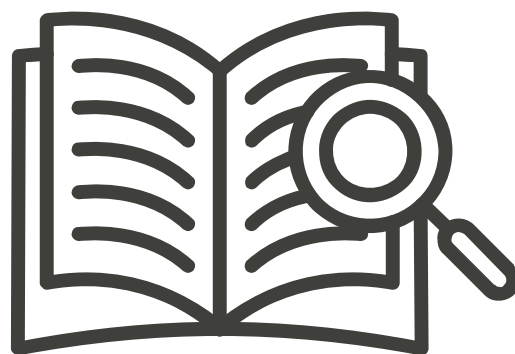
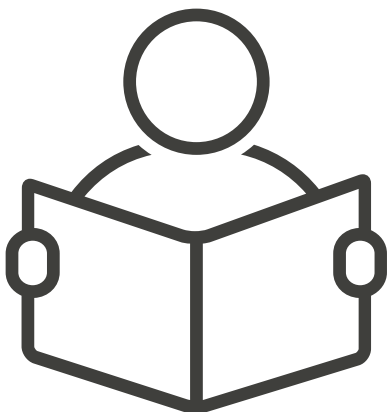
Més informació: dirigir-se al Departament d'Educació de la Generalitat de Catalunya o través de la seva pàgina web www.gencat.cat.

BEQUES I AJUDES PER A ALUMNES AMB NECESSITAT ESPECÍFICA DE SUPORT EDUCATIU

- Les beques i ajudes a l'estudi constitueixen un dels instruments que contribueixen de forma més eficaç per fer possible el principi d'igualtat d'oportunitats.
- Són ajuts individualitzats convocats pel Ministeri d'Educació i Formació Professional per a alumnes amb necessitat específica de suport educatiu. La tipologia d'ajuts és la següent:
 - Alumnes que presenten necessitat específica de suport educatiu derivada de discapacitat o trastorns greus de conducta o trastorn de la comunicació i el llenguatge o trastorn de l'espectre autista, per: Ensenyament, Transport escolar, Menjador escolar, Residència escolar, Transport per a trasllat de cap de setmana (alumnes interns en centres d'educació especial), Transport urbà, Llibres i material didàctic d'educació primària, secundària obligatòria i formació professional bàsica, Reeducació pedagògica o del llenguatge.

- Alumnes que presenten necessitat específica de suport educatiu derivada de discapacitat o trastorns greus de conducta o trastorn de la comunicació i el llenguatge o trastorn de l'espectre autista, per: Ensenyament, Transport escolar, Menjador escolar, Residència escolar, Transport per a trasllat de cap de setmana (alumnes interns en centres d'educació especial), Transport urbà, Llibres i material didàctic d'educació primària, secundària obligatòria i formació professional bàsica, Reeducació pedagògica o del llenguatge.
- Alumnes que pertanyen a famílies nombroses amb necessitat específica de suport educatiu derivada de discapacitat o trastorns greus de conducta o trastorn de la comunicació i el llenguatge o trastorn de l'espectre autista i que superin els llindars econòmics per a Subsidi transport interurbà, Subsidi transport urbà i Subsidi menjador escolar.
- Alumnes que presenten necessitat específica de suport educatiu associat a altes capacitats intel·lectuals per a assistència a programes específics.
- Alumnes que acreditin la necessitat específica de suport educatiu percebran, encara que superin els llindars econòmics, el subsidi de quantia fixa per a despeses addicionals de caràcter general, l'import d'aquest ajut serà de 400 €.
- Convocatòria anual

Més informació: web del Ministeri d'Educació, Formació Professional i Esports: www.educacionyfp.gob.es



RECONeixEMENT DE LA DISCAPACITAT

- La discapacitat és el resultat de la interacció entre la deficiència d'una persona i les barreres de l'entorn, que suposa una limitació en l'activitat i la conseqüent restricció en la participació en igualtat de condicions.
- Cal tenir reconegut un grau de discapacitat del 33% o més i residir a Catalunya, et garanteix l'accés a diferents recursos de la Cartera de Serveis Socials, entre altres avantatges.

Més informació: oficina d'Afers Socials i Família o www.gencat.cat

PRESTACIÓ FAMILIAR PER FILL A CÀRREC AMB DISCAPACITAT

- És una assignació econòmica de caràcter no contributiu que es reconeix per cada fill o menor acollit, menor de 18 anys afectat d'una discapacitat d'almenys un 33% o major de 18 anys afectat per una discapacitat igual o superior al 65%.
- Les prestacions familiars es consideren rentes exemptes de l'impost sobre la renda de les persones físiques.

Més informació: oficina de la Seguretat Social o la web www.seg-social.es

RECONeixEMENT DE LA SITUACIÓ DE DEPENDÈNCIA

- La dependència és l'estat en què es troben les persones que, per edat, malaltia o discapacitat, han perdut la seva autonomia física, mental, intel·lectual o sensorial. Per aquest motiu necessiten l'atenció i l'ajuda d'una altra persona (cuidador/a) per fer activitats de la vida diària.
- El reconeixement oficial de la situació de dependència es genera una vegada realitzada la sol·licitud i la valoració de l'equip tècnic corresponent. L'assignació d'un grau és requisit bàsic per accedir a les prestacions econòmiques i de serveis socials establertes en la Llei de la dependència.

Més informació: oficina d'Afers Socials i Família o www.gencat.cat



PROGRAMA DE CONCILIACIÓ FAMILIAR. SERVEI PERSONAL DE SUPORT DE DINCAT

- Té com a objectiu oferir a les famílies de les persones amb discapacitat intel·lectual la possibilitat de disposar de temps laboral, de descans o d'oci i professional en les diferents situacions familiars contribuint a la millora de la qualitat de vida familiar, mitjançant el servei especialitzat de suport.
- El professional, la família i la persona acorden les activitats a realitzar dins o fora del domicili de l'entorn familiar.

Més informació: per sol·licitar el servei, podeu contactar amb la treballadora social del nostre centre (C/Vallfogona, 5 o al 972 70 03 84).

REDUCCIÓ DE JORNADA PER CURA DE MENOR AMB MALALTIA GREU (CUME)

- Poden sol·licitar-ho aquells progenitors que hagin de realitzar una reducció de la jornada de treball per la cura del menor, durant l'hospitalització i/o durant el tractament continuat del menor afectat per càncer o per qualsevol malaltia greu que impliqui un ingrés hospitalari de llarga duració o requereixi de la necessitat de cura directe, continuat i permanent, acreditat per l'informe del servei públic de la salut o òrgan administratiu sanitari corresponent.
- La reducció de la jornada es pot sol·licitar fins que el fill/a o persona objecte d'acolliment permanent o de guarda amb fins d'adopció compleixi els 23 anys, si més enllà d'haver complert els 18 anys persisteix la necessitat de cura directe, continuada i permanent. Així mateix es manté el dret a aquesta reducció de la jornada fins que la persona compleixi 26 anys d'edat si abans de fer els 23 anys acredita més enllà de la necessitat de cura permanent, un grau de discapacitat del igual o superior al 65%.
- El treballador pot reduir la seva jornada com a mínim la meitat de la duració de la jornada de treball. Durant aquesta reducció de jornada el salari disminueix proporcionalment a la jornada reduïda, però, a canvi, el treballador/a tindrà dret a una prestació econòmica de la Seguretat Social, consistent en un subsidi equivalent al 100% de la base reguladora establerta per la prestació de incapacitat temporal derivada de contingències professionals i en proporció a la reducció que experimenta la jornada de treball. Les cotitzacions realitzades durant els períodes en que es redueixis la jornada per la cura del menor es computaran incrementades fins el 100% de la quantia hauria correspost si s'hagués mantingut sense la reducció.
- Per percebre la prestació els progenitors han d'estar afiliats i d'alta a la Seguretat Social. El dret a percebre aquesta prestació només podrà ser reconegut a un dels dos progenitors, guardadors o acollidors.
- Per tramitar-ho cal contactar amb la Mútua de Treball.

AJUDES PRESTACIÓ D'ATENCIÓ SOCIAL A LES PERSONES AMB DISCAPACITAT (PUA)

- Ajut econòmic per al pagament de productes i serveis que contribueixin a l'autonomia personal de les persones amb discapacitat, en millorin la qualitat de vida i fomentin la seva integració social.
- Per a la realització del tràmit és important que l'infant disposi de DNI/NIE i que sigui titular d'un número de compte.
- La convocatòria per accedir a aquesta ajuda és anual.

Més informació: oficina d'Afers Socials i Família o www.gencat.cat

PRESTACIONS ORTOPROTÈTIQUES (PAO):

- El sistema de salut garanteix a les persones assegurades l'obtenció de les pròtesis externes, ortesis i cadires de rodes prescrites per metges especialistes de la xarxa sanitària pública i que estiguin incloses a la cartera del sistema nacional de salut vigent.
- Per tramitar-ho cal que el metge especialista lliuri un document anomenat PAO (prescripció d'article ortoprotètic) i derivar el pacient a la unitat de tramitació corresponent.
- Existeix un catàleg de prestacions ortoprotètiques que inclou la relació de tots els articles, els preu i l'aportació màxima del CatSalut.

Més informació: Centre Atenció Primària més proper o a través de la seva pàgina web www.gencat.cat.

SERVEI DE PRODUCTES DE SUPORT I TERÀPIA OCUPACIONAL -BAT

- L'objectiu del servei és atendre situacions de dependència i discapacitat temporal i/o permanent, per tal de prevenir riscos en el desenvolupament funcional i facilitar el dia a dia dels cuidadors.
- Els professionals del servei realitzen una valoració i planificació de la situació de la persona i el seu entorn, així com també una intervenció educativa, assessoren i orienten a la persona i a la família de com utilitzar els productes de suport i quin és el més indicat en cada situació.
- Per accedir al servei i poder fer ús dels productes de suport cal sol·licitar-ho a través de serveis socials bàsics, recursos sanitaris i altres entitats socials.

AJUT BOLQUERS

- Per aquells infants que requereixen l'ús de bolquers de talles no comercials.
- Es sol·licita des de l'Àrea Bàsica de Salut.



AJUTS PER A DESPESES D'ESTADA I MANUTENCIÓ A PACIENTS I/O LA PERSONA ACOMPANYANT, PER A DETERMINATS TRACTAMENTS A CENTRES DE REGIONS SANITÀRIES DE FORA DEL SEU DOMICILI HABITUAL

- Dirigit a les persones assegurades del CatSalut (menors o, si són majors d'edat, que tinguin una incapacitat legal, una discapacitat reconeguda superior al 66% o una valoració de gran dependent) que fan un tractament ambulatori de càncer, grans cremades, trasplantaments de patologia terciària o patologies neurodegeneratives, derivades per un o una professional de la xarxa sanitària pública a un centre assistencial que està fora de la regió sanitària de la seva residència habitual o fora de l'àmbit territorial del CatSalut.
- Es pot sol·licitar en qualsevol moment però el formulari s'ha de presentar dins del termini màxim d'un any des de la data d'alta del o de la pacient.

Més informació: oficina d'Afers Socials i Família o www.gencat.cat

TARGETA SANITÀRIA (TSI) CUIDA'M

- Aquesta targeta sanitària identifica aquelles persones que per les seves característiques clíniques específiques necessiten un conjunt d'actuacions diferenciades en la seva relació amb els professionals i els serveis sanitaris. Les persones amb la TSI Cuida'm són immediatament reconegudes per l'equip assistencial i se'ls pugui prestar una atenció diferenciada i més adaptada a les seves necessitats.
- Poden sol·licitar-la les persones amb les patologies o diagnòstics següents:
 - Demència (amb un nivell d'afectació cognitiu moderat, GDS a partir de 4).
 - Dany cerebral amb trastorn de la conducta.
 - Discapacitat intel·lectual (retard mental) greu i profunda.
 - Discapacitat Intel·lectual (retard mental) lleu o moderada amb trastorn conducta.
 - Trastorns de l'Espectre Autista (TEA).
 - Malalties minoritàries cognitivoconductuals de base genètica en l'edat pediàtrica amb trastorns de conducta.
- La TSI Cuida'm cal sol·licitar-la a l'Àrea Bàsica de Salut.



ENTITATS D'INTERÈS:

ACPAD (Associació Comarcal per a la Promoció i Ajut a les persones amb Discapacitat)

L'ACPAD és una associació que té la funció de vetllar per les persones amb qualsevol tipus de discapacitat de la comarca del Ripollès i les seves famílies. Està formada per un grup de professionals, familiars: pares, mares, germans... i persones sensibilitzades amb la discapacitat.

Contacte: pàgina de [Facebook](#), [Instagram](#) o [Twitter](#): [ACPAD Ripollès](#). E-mail: acpadripolles@gmail.com o telèfon 621271485.

SOM PREMATURS (ASSOCIACIÓ DE PREMATURS DE CATALUNYA)

És una associació creada el 2015 amb l'objectiu d'acompanyar i donar resposta a les necessitats de les famílies amb infants prematurs. www.somprematurs.cat

ASSOCIACIÓ ASPERGER DE CATALUNYA

És una entitat sense ànim de lucre formada per famílies amb un o més membres dins l'espectre de l'autisme, que treballa dia a dia per aconseguir la plena inclusió, la igualtat d'oportunitats i millorar l'autonomia tot empoderant el col·lectiu. www.asperger.cat A Osona hi ha l'associació Síndrome d'Asperger Osona. www.aspergerosona.blogspot.com

FANOC. FAMÍLIES NOMBRESES DE CATALUNYA

És una associació sense ànim de lucre, apolítica i aconfessional, que lluita per evitar la penalització i tracte injust de les famílies nombroses. www.fanoc.org

CENTRE TÀNDEM

Podeu consultar els nostres articles a través de les xarxes socials del centre, Facebook i Instagram, així com també el nostre Blog <https://centretandem.fundaciomap.org>

PÀGINES WEB D'INTERÈS:

NEIX UN FILL. GENCAT

<https://web.gencat.cat/ca/tramits/que-cal-fer-si/neix-un-fill/>

GUIA DE PRESTACIONS I SERVEIS A ES FAMÍLIES - Departament de Drets Socials:
https://dretssocials.gencat.cat/ca/detalls/Article/Guia_prestacions_families

GUÍA DE AYUDAS SOCIALES I SERVICIOS PARA LAS FAMILIAS - Govern d'Espanya, Ministeri de Drets Socials i Agenda 2030:
https://www.mdsocialesa2030.gob.es/derechos-sociales/familias/guia_ayudas_sociales/index.htm



PER A DUBTES O MÉS INFORMACIÓ:

Contacteu amb la Treballadora Social del nostre centre, Ester Ordeig, trucant al 972 700 384 i demanant cita prèvia amb ella.



Serveis a la infància

CENTRE TÀNDEM

972 70 03 84

C/Vallfogona, 5 · 17500 Ripoll
centretandem@fundaciomap.com
<https://centretandem.fundaciomap.org>

Sevrei gestionat per

MAP

